

ARTIST PORTFOLIO

DEMA

NICOLA DE MARSICO ART

ARTIST BIOGRAPHY

Nel vibrante percorso artistico di Nicola De Marsico, nato a Salerno nel 1996, con base a Milano; la convergenza di filosofia, cinema, letteratura e studi scientifici plasma l'essenza della sua identità creativa.

Fin da giovane, De Marsico si è immerso in un'esplorazione multidimensionale, navigando tra i paesaggi del pensiero e della narrazione, trasformando queste suggestioni in opere dal forte impatto visivo.

Laureatosi all'Accademia di Belle Arti di Brera nel 2023 con una tesi sulla neuroestetica, prosegue il suo percorso di ricerca artistica attraverso la sperimentazione di tecniche che uniscono l'arte e la scienza.

ARTIST STATEMENT

Nel vasto regno della sua espressione artistica, De Marsico abbraccia la sinfonia dei "mixed materials", creando composizioni multimediali che fondono la ricchezza tattile di vari elementi. Ogni opera diventa un capitolo in una saga, dove la fusione di filosofia, cinema, letteratura e scienza si manifesta attraverso le sue tele, composizioni che nascono dai sapienti accostamenti e contrasti tra cromie e materiali diversi, e le sue sculture, che egli definisce "collage tridimensionali".

Attraverso questa ricerca, De Marsico sfida le convenzioni artistiche, creando un mosaico narrativo che riflette la profondità dell'esperienza umana.

****CURRICULUM ARTISTICO****

****MOSTRE PERSONALI:****

1. "Fragments" - ARTEFACT_Milan, curated by Miriam Pappalardo - 25/09/23-12/10/23
2. "La Boccia dei Pesci" - Torre Vicereale di Cetara (SA), curated by Chiara Frallicciardi - 02/07/2021-19/08/2021
3. "ANIMA MUNDI" - NVMEN Gallery, Rome, curated by Mattia Maisto - 03/2018-05/2018
4. "DEMA: Faces and Stars" - Macondo Gallery, Salerno - 10/2017-12/2017

****MOSTRE COLLETTIVE:****

1. "ABSTRACT!" - Pisacane Arte, Milan, curated by Elena Vuckesova - 01/05/23-31/05/23
2. "Limen: Festival della Cultura" - Arena del Mare, Salerno - 09/2020, curated by Gianni Fiorito
3. "StART" - Salotto 58, Rome - 06/2019, curated by Marianna Santini
4. "Picture Social Justice and Human Rights" - Boston, U.S.A - 04/2017, curated by Gallery 1581
5. "Summer Expo" - Poble Nou Gallery, Barcelona - 08/2017, curated by Galeria Zero
6. "Veritas Feminae" - Museo dell'Arsenale, Amalfi - Curated by Gina Affinito

****PREMI E RICONOSCIMENTI:****

- Finalista al Medusa Aurea Prize, Roma – 2018

****PUBBLICAZIONI****

-Sfumature di un Pittore in Bianco e Nero a cura di Sara ~~Lamassa~~ [Lamassa](#), Istituto di Fotografia di Roma, 2019



PT.I

"DEMA: A JOURNEY THROUGH TIME AND SPACE"

ABSTRACT PAINTINGS

(2015-//)



La serie "DEMA: a journey through time and space" è la prima serie di opere creata dall'artista Nicola De Marsico, vede la luce nel 2015 ed è tuttora in corso arricchendo la serie di composizioni e visioni di paesaggi intergalattici.

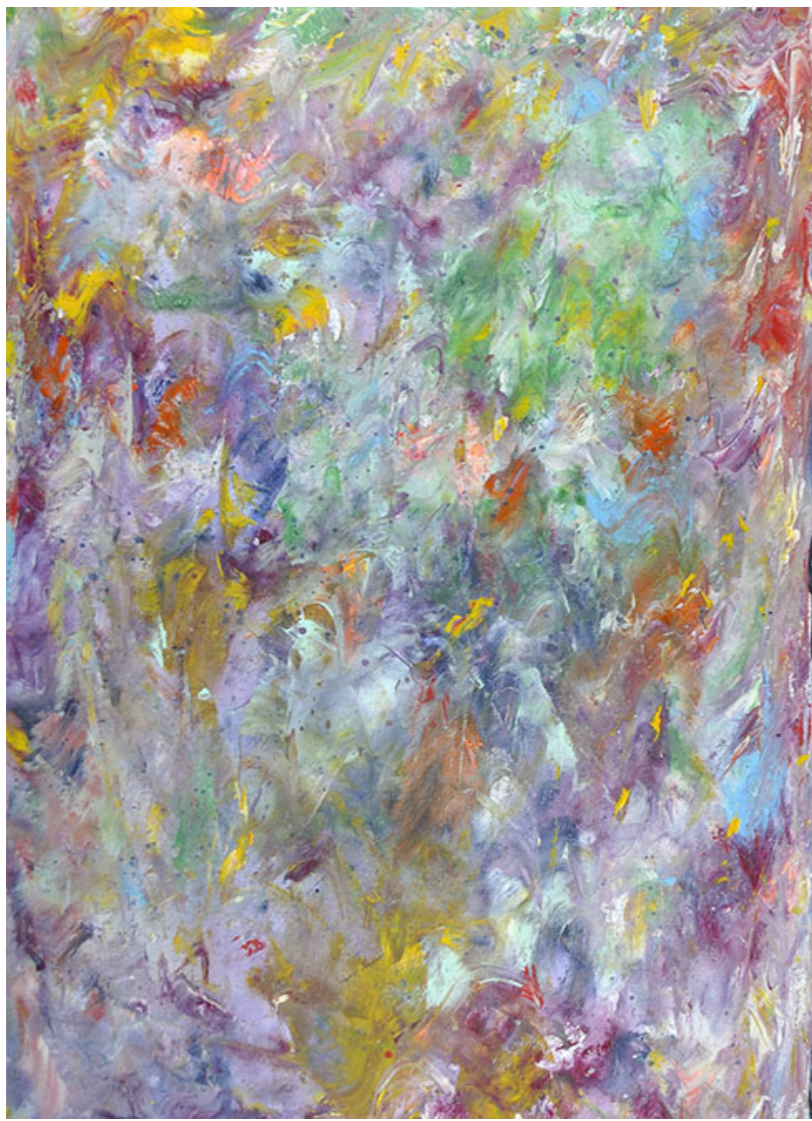
Il fascino che i fenomeni dell'universo fisico esercitano sull'artista si trasforma in una serie di tele dove il colore fa da assoluto protagonista; la palette cromatica utilizzata in questi lavori si rifà alle immagini provenienti dalle missioni spaziali o riprese dal telescopio Hubble, principale fonte di ispirazione per la realizzazione di queste tele.

Con questi lavori l'artista vuole far comunicare tra loro arte e scienza e attraverso l'utilizzo dell'immagine cercare di rendere quest'ultima più accessibile.

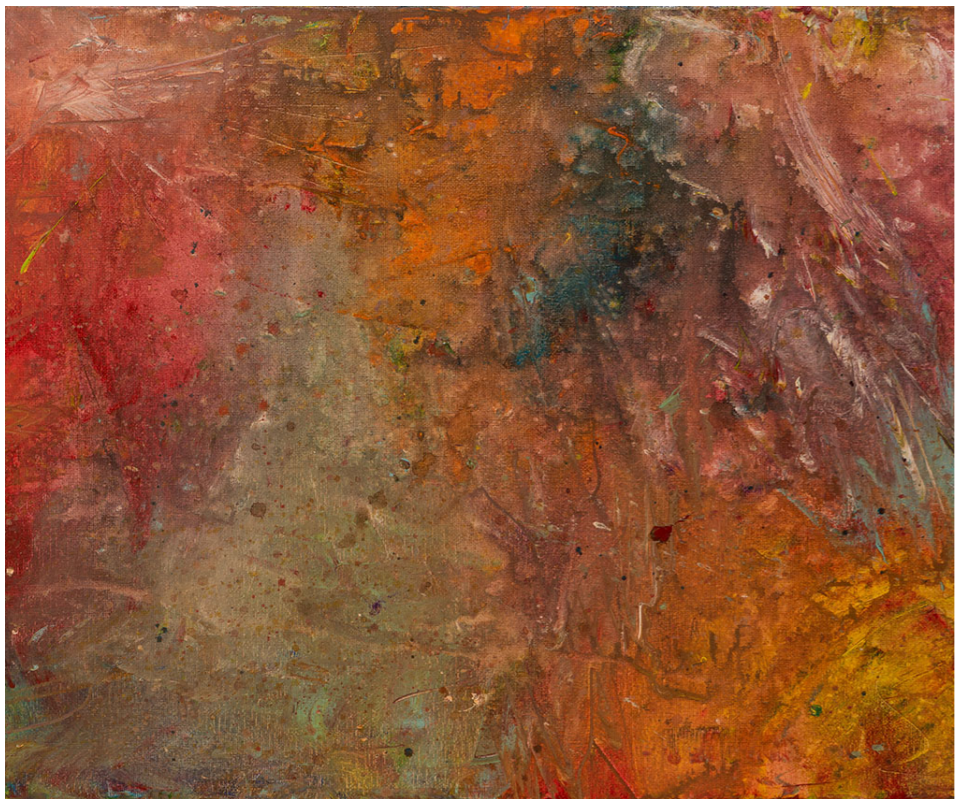
in questo modo l'artista sceglie di porre, e rivalutare, quelle che sono considerate "immagini tecniche" allo stesso livello delle "immagini artistiche" essendo queste in grado di suscitare lo stesso grado emozionale nello spettatore che le osserva .

Xibalba nebula: tree of life, acrylic on canvas, 40x60cm, 2017

1.



2.



3.



4.



5.

6.



7.



8.



9.



Indice Opere

DeMa: A Journey

In copertina: *Xibalba nebula: tree of life*, acrylic on canvas, 40x60cm, 2017

1. *Hyperspace horizon*, Acrylic on canvas 110x70 cm 2017

2. *Sinestesia del suono di stelle che si incontrano/sound's synesthesia of entangled stars*. Acrylic on canvas 50x50 cm 2016.

3. *Stream of consciousness*, Acrylic on canvas 50x60 cm 2016.

4. *Machine-gun colors*, Acrylic on canvas 50x50 cm 2017

5. *Universe doesn't care about extinction of Humankind*, Acrylic on canvas and wood, oval canvas 18 cm d. on wood 40x40 cm 2016

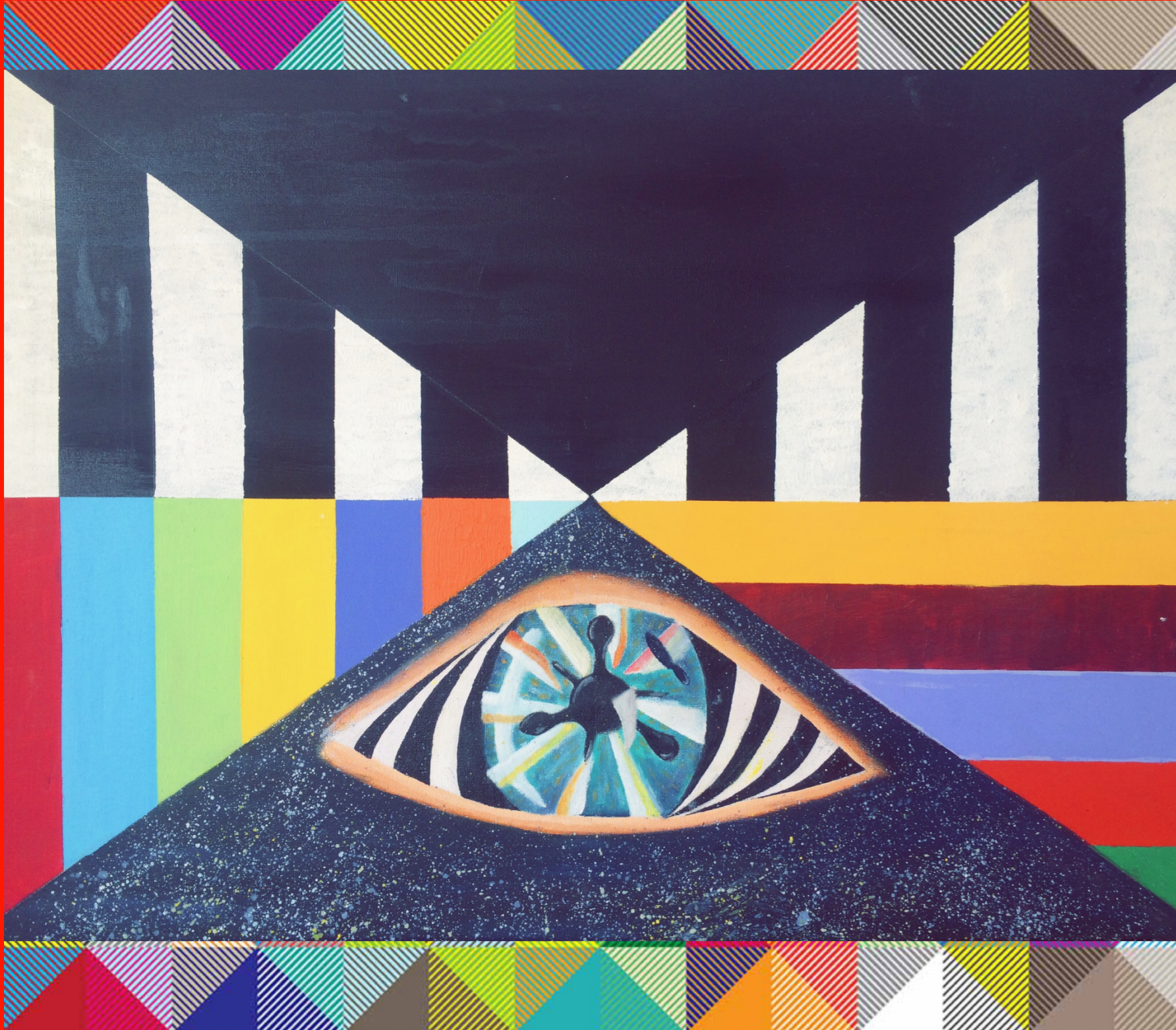
6. *Metric expansion of space*, Acrylic on canvas 50x70 cm 2018

7. *melted Yin and Yang*, Acrylic on canvas 50x60 cm, 2018

8. *One Billion stars Galaxy*, acrylic on canvas, 50x70cm, 2017

9. *Wish You were here*, oil on exagonal canvas 16 cm.ca, acrylic on canvas 40x50 cm

NEW WORLD (DIS)ORDER



New world (Dis)order è una serie di dipinti che nasce nel 2016, gli intrecci tra le linee e la struttura compositiva sono gli elementi che caratterizzano queste opere. L'utilizzo di geometrie prospettiche a due e tre dimensioni esplorano la possibilità di nuovi mondi dimensioni parallele. La serie NWD è influenzata fortemente dalle suggestioni provenienti da alcune correnti della OP Art, che approfondisce l'esame e lo studio dell'illusione bidimensionale.

L'obbiettivo di questa serie è stimolare e coinvolgere l'osservatore, realizzando opere che lo inducono in uno stato di instabilità percettiva.

Questo scopo viene realizzato attraverso linee collocate in griglie modulari e strutturali diverse, attraverso l'accostamento opportuno di particolari soggetti astratti o sfruttando il colore, affinché le opere provino illusioni ottiche

New World (dis)Order : message from the nearest future, Acrylic on canvas 60x80 cm, 2016

1.



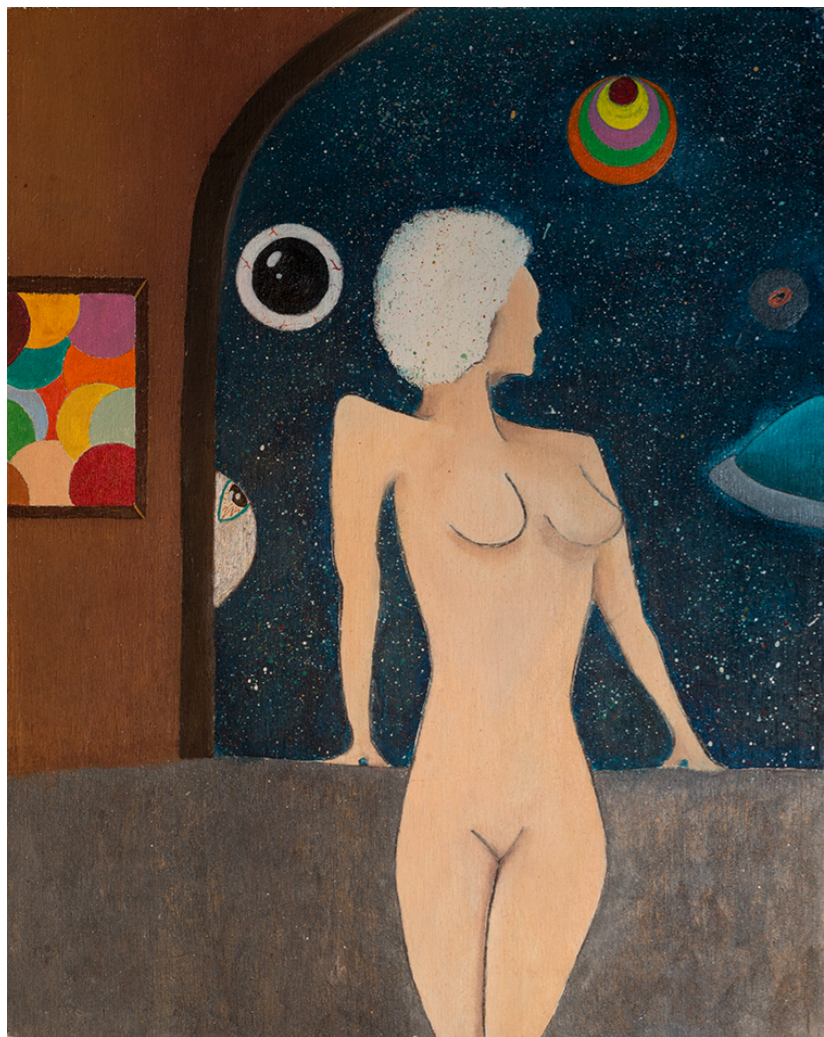
2.



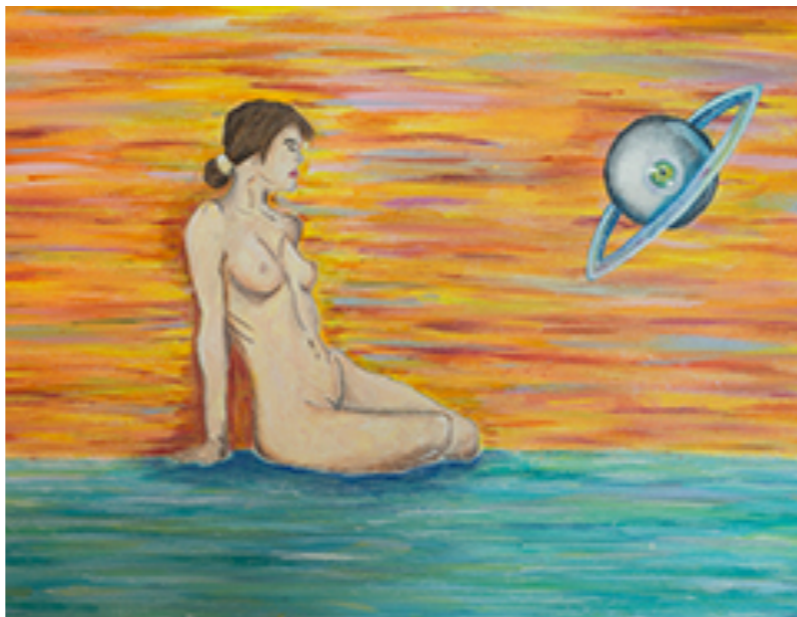
3.



4.



5.



6.





7.

Indice Opere

New world (Dis)order

In copertina:

1. *Cosmoroom n.1*, Acrylic on canvas 40x40 cm 2016
2. *cosmoroom n.II*, Acrylic on wood panel 30x30 cm, 2017
3. *Fourth Room*, Mixed media, mirror, plaster on canvas, 70x70 cm, 2019
4. *3016: so far from Home*, acrylic on wood board, 35x45 cm framed ,2016
5. *Hyperspace meditation*, Acrylic on canvas 40x60 cm ,2017
6. *Meta-Andromaca n.III*,Acrylic and ink on canvas,50x70cm 2016
7. *Universal (Pre)Judice*, mixed media, acrylic mirror and plaster on canvas, oil on oval canvas applied, 110x80 cm 2019

FIGURATIVE PAINTING



Reminiscenze di un futuro passato: l'opera nasce nel 2016, presentata in occasione di una mostra collettiva negli spazi dell'Arsenale di Amalfi. Il soggetto del dipinto, si articola in un duplice omaggio a due artisti, molto importanti quanto diversi tra loro. La madonna del dipinto "L'annunciata di Palermo" di Antonello da Messina è trasfigurata in quest'opera in una Sibilla dotata di virtù profetiche, e si trova nell'atto della preveggenza, che le permette di confrontarsi con diverse realtà a livello spazio-temporale.

La seconda opera di riferimento, fonte di ispirazione per la nascita del dipinto, è l'opera di Salvador Dali "Madonna di Port Ligat", dal quale è ripreso l'espedito prospettico; infatti essa ha nella zona del seno e del ventre un foro fortemente evidenziato da una cornice che la attraversa, lasciandoci vedere lo sfondo del quadro. Lo sfondo del quadro ci riporta allo stesso luogo, ma in un tempo diverso; rendendo impossibile una configurazione lineare dello spazio-tempo.

Reminiscenze di un futuro passato, 2017_50x70_acrylic on canvas

1.



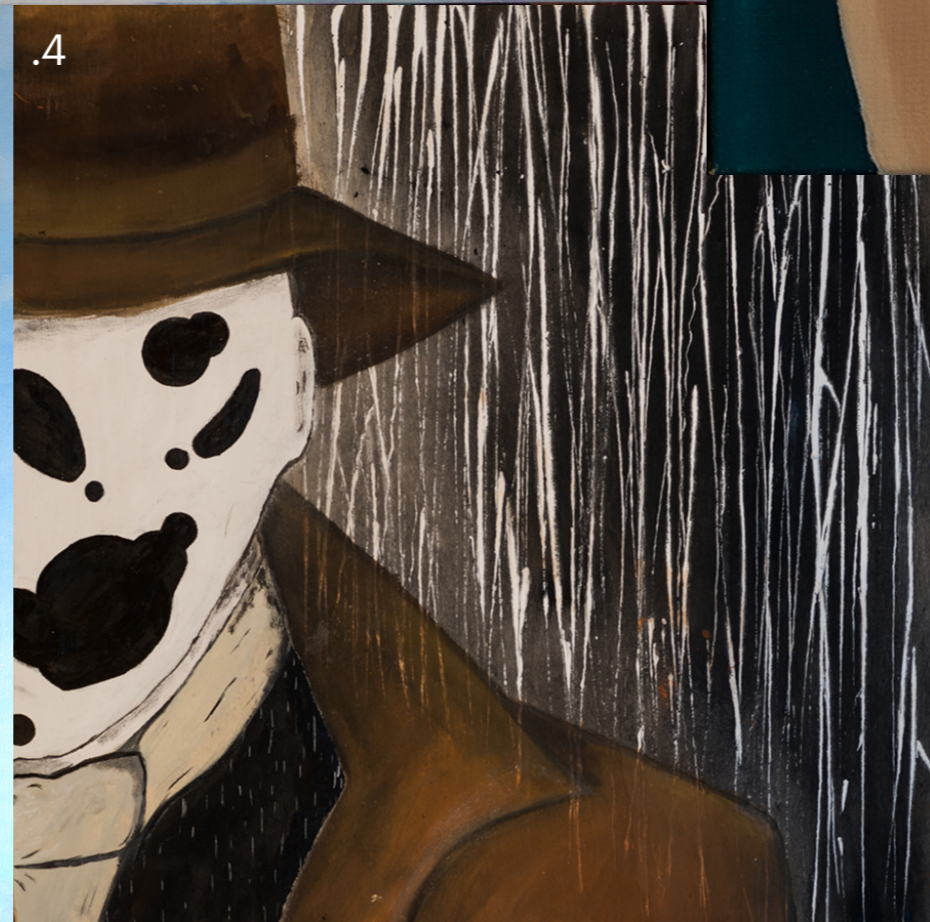
.2



3.



.4



.5



Indice Opere

DISTORTED PORTRAITS

In copertina: *Reminiscenze di un futuro passato*, 2017_50x70_acrylic on canvas

1. *Look further*, acrylic on canvas 70x50 cm 2017

2. *Andromeda*, acrylic on canvas 50x70cm, 2016

3. *Interdimensional Borderline*, 2018, 50x50, oil on canvas

4. *Diario di rorschach, 12 Ottobre 1987*, Acrylic on wood board 50x50 cm 2016

5. *Oblio/Awakening*,oil on canvas 110x70 cm, 2017

EDEN: THE GARDEN OF EARTHLY DELIGHTS



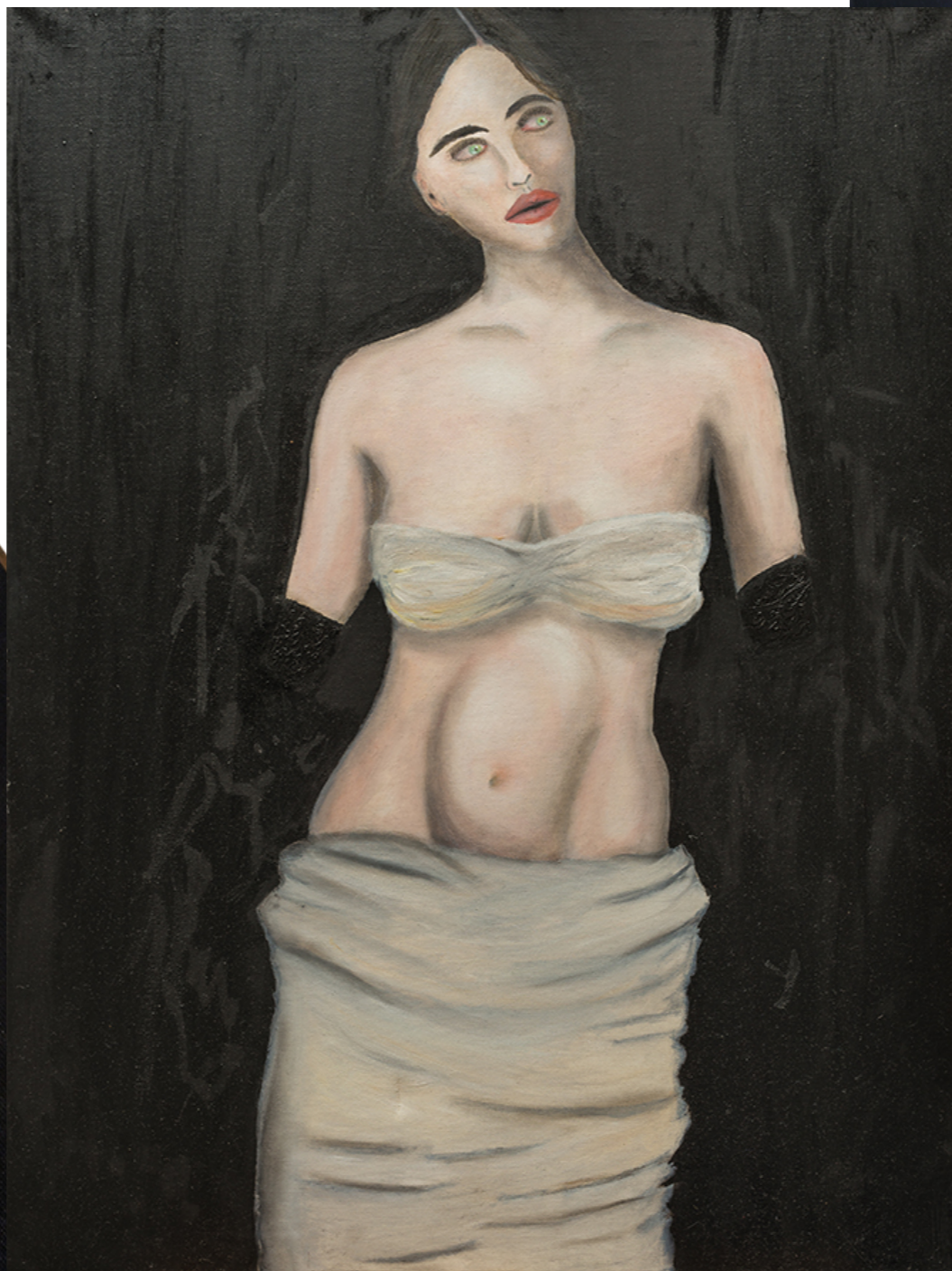
EDEN: sinossi opere

Queste opere appartengono alla serie "EDEN: The garden of Earthly delights" creata a partire dal 2018 e presentate per la prima volta a Roma alla galleria NVMEN in occasione della mostra personale dell'artista. Protagoniste di queste tele sono le figure femminili, ritratti in spazi astratti e senza tempo, che vogliono evocare forme e storie della mitologia classica, a cui fanno esplicito riferimento anche molti elementi delle opere, dai titoli, ai dettagli nascosti all'interno dei dipinti.

Obscura Luce, oil on canvas 100x70 cm, 2018



2.



3.

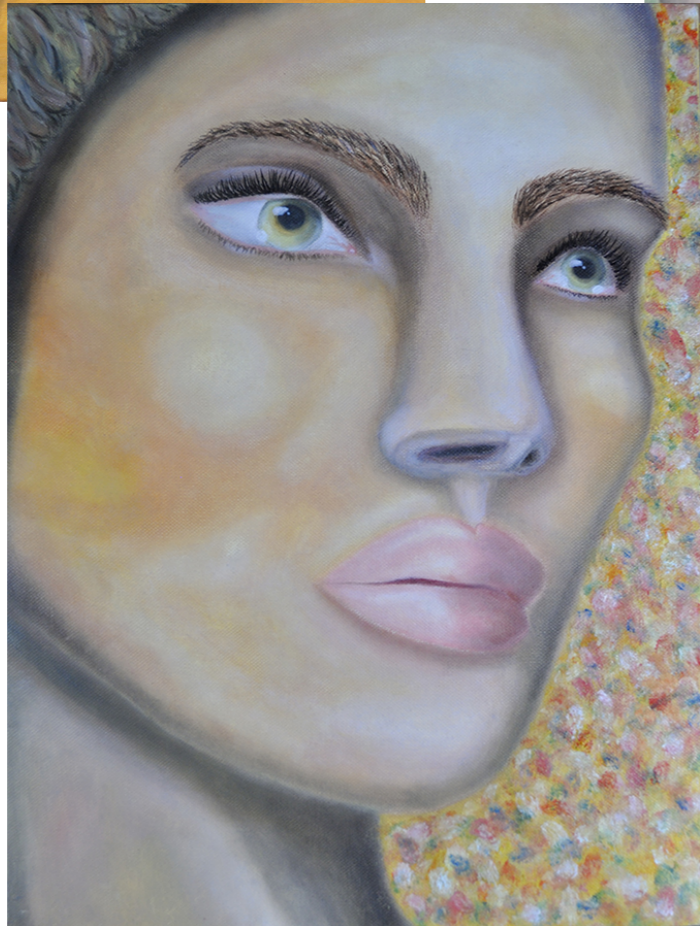




.4



.5



6.



.7

Indice Opere

Eden

In copertina: *Obscura Luce*, oil on canvas 100x70 cm, 2018

1. *BLVCK SWVN*, Oil on oval canvas 50 cm d. .ca, 2017

2. *Venus in the darkness*, Oil on canvas 70x90 cm, 2017

3. *Lucifer*, Oil on canvas 50x70 cm, 2018

4. *Flora*, Oil on canvas and flower, 60x80 cm, 2018

5. *Driade nympa*, Oil on canvas 50x70 cm, 2018

6. *Nike*, Oil on canvas 40x50 cm, 2017

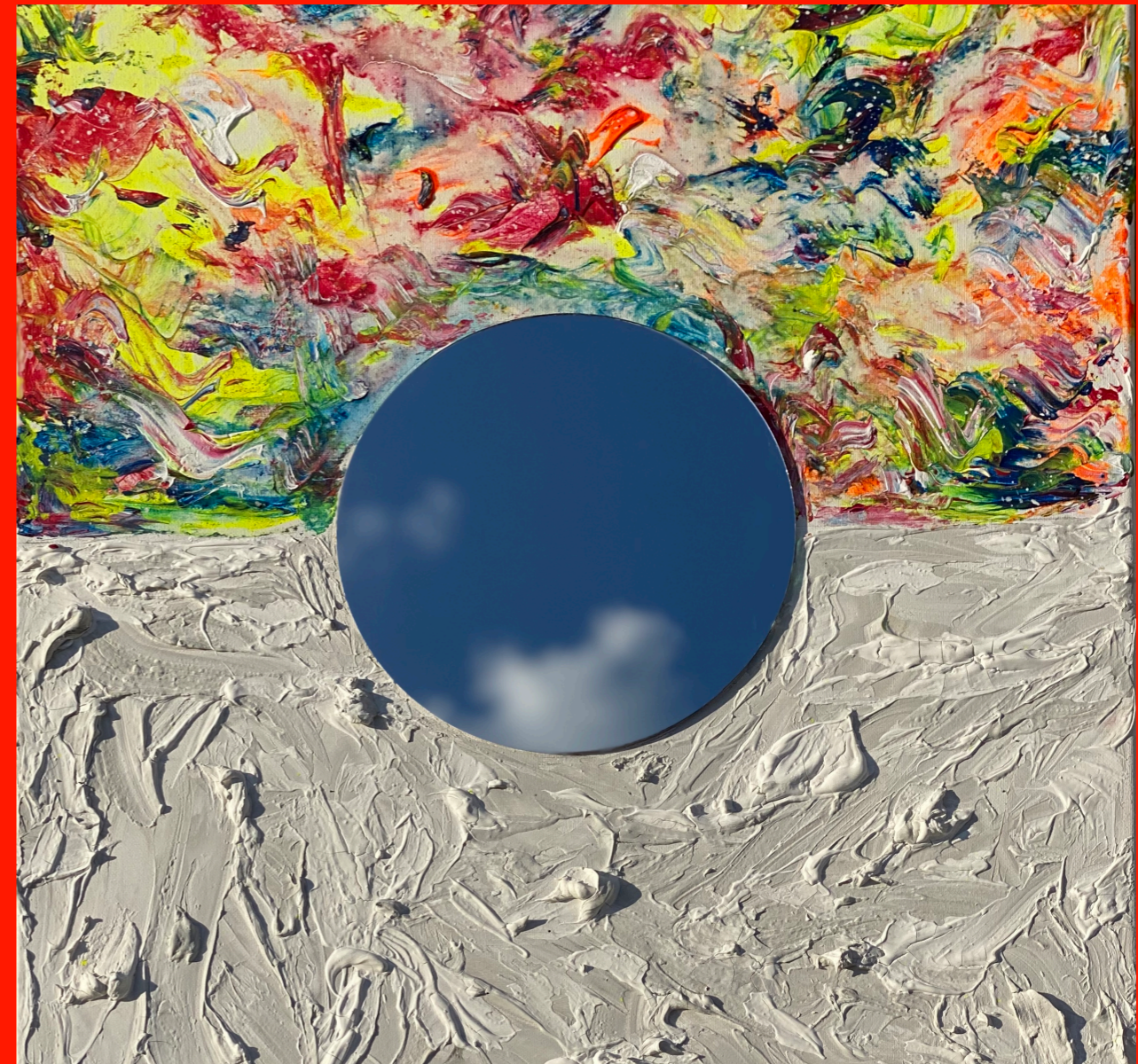
7. *Hepaistos*, Oil on canvas 50x70 cm , 2017

Mirror_Verse è una raccolta di opere che vede la luce nell'anno 2019 con la realizzazione della prima opera omonima, che darà il nome alla serie. La novità presentata con queste opere non è nello stile pittorico, un astrattismo legato al mondo scientifico con visioni di galassie ed universi lontani, caratteristico delle opere dell'artista; bensì nell'impiego di materiali come il gesso e gli specchi.

Il gesso è modellato sulla tela in una dimensione scultorea per accentuarne la tridimensionalità, e insieme all'utilizzo di specchi riflettenti o deformanti, l'obiettivo delle opere è nella trasformazione della percezione dell'osservatore, mediante una sorta di smarrimento visivo in cui l'attenzione di chi si trova a contemplare l'opera è in bilico tra l'esperienza dell'opera stessa ed il suo riflesso.

Utilizzando le superfici riflettenti in questo modo è permesso rompere quelle barriere che da sempre separano il mondo "metafisico" che nasce nei confini della tela, frutto dell'immaginazione dell'artista, ed il mondo fisico "reale" che fa irruzione all'interno di quei confini allo stesso tempo reali, ma immaginari.

Il concetto di mimesis, ovvero una rappresentazione fedele della natura tendente all'imitazione, qui è portato al suo estremo fino a svuotarlo di significato nelle opere in cui grazie alla curvatura degli specchi la realtà fisica viene distorta impedendoci di dare una definizione di reale durante l'esperienza con queste tele.



Mat3ria, Mixed media, acrylic plaster and mirror on canvas, 2019

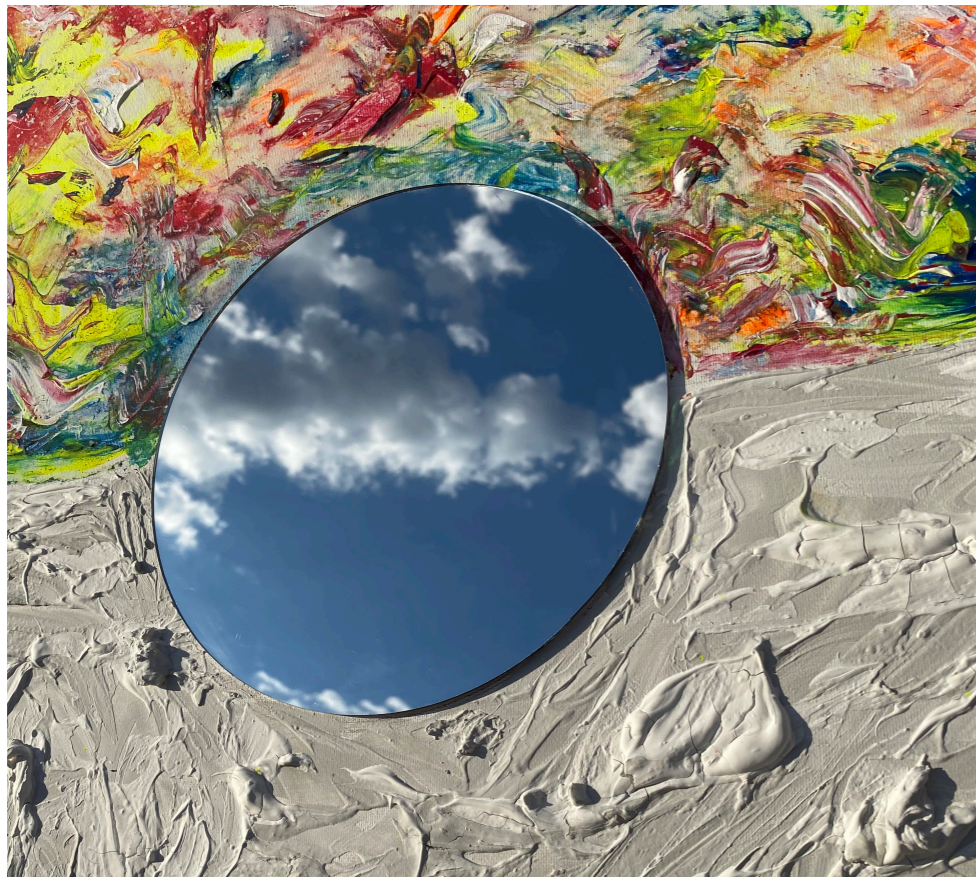


.1

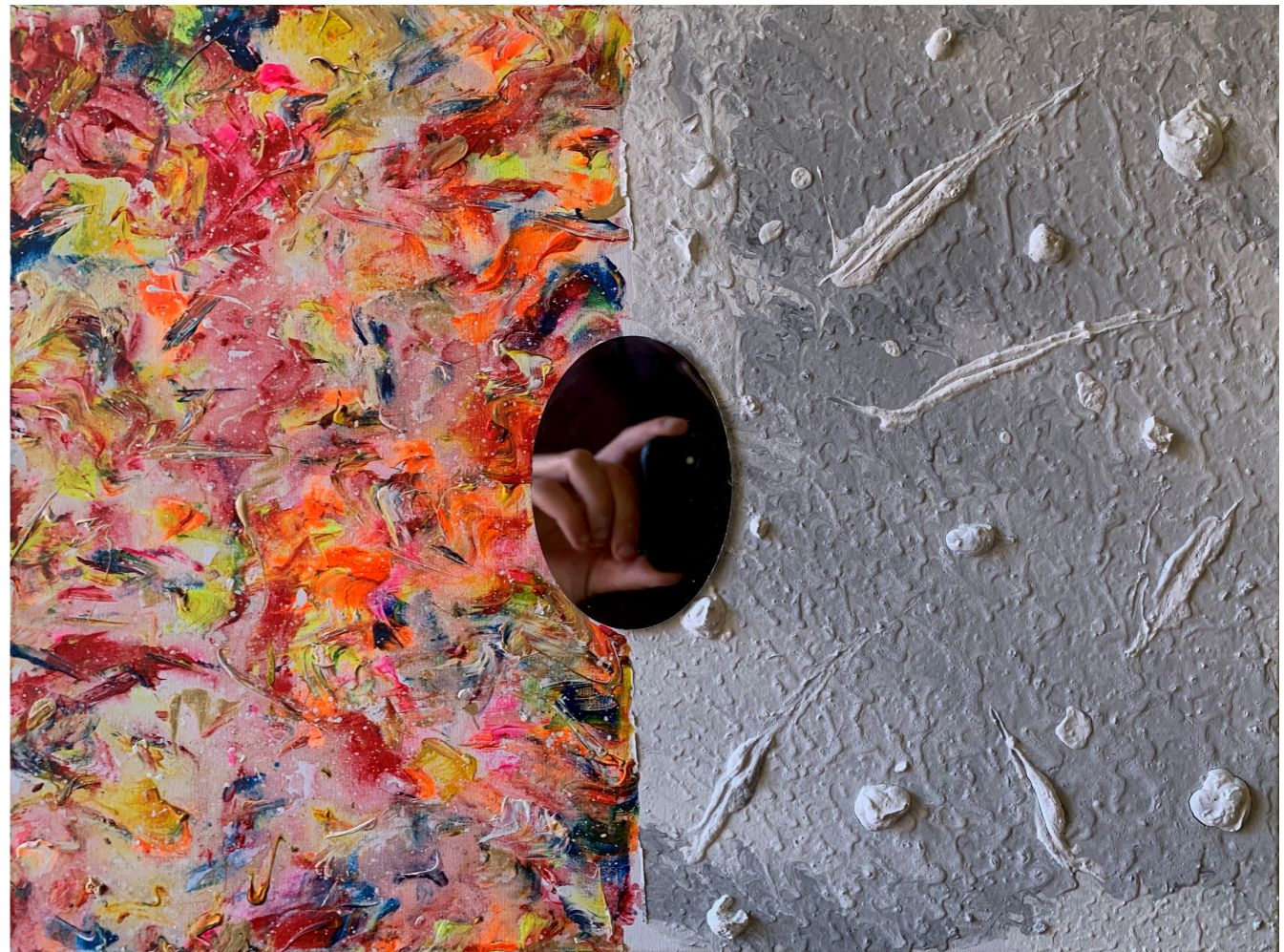


2.

3.



4.



5.



5a.



6.



.7



Indice Opere

MirrorVerse

In copertina: *Mat3ria*, Mixed media, acrylic plaster and mirror on canvas 50x70cm, 2019

1. *Untitled*, mixed media acrylic and plaster ion canvas 40x50cm 2019

2. *I see you*, Mixed media, oil and mirror on canvas, 40x40cm, 2019

3. *Mat3ria*

4. *Elysium*, mixed media acrylic, plaster and oval mirror on canvas 50x70cm 2019

5; 5a. *Mirrorverse n.1* , mixed media, acrylic , spray paint and mirror on canvas, 160 x 130 cm .ca 2019

6. *Mirror verse : bloody moonlight* , olio e frammenti di specchio su tela, 60x 80 cm 2021

7. *Singularity: sei finestre su universi paralleli*, Mixed media,olio , acrilici e frammenti di specchio su tela 70x79 , 2018/20

UCCELLI IN GABBIA 2019-2021



La serie "Uccelli in gabbia" nasce all'alba del 2020, ed il lavoro è frutto della ricerca artistica meditata nei mesi precedenti.

L'intenzione è quella di un distacco dalla produzione passata, sia per materiali e tecniche utilizzate che per il risultato ottenuto.

Il concetto di dare ad una superficie pittorica come la tela, storicamente bidimensionale, una svolta verso la tridimensionalità è alla base della nascita del lavoro.

Il titolo della serie "Uccelli in Gabbia" è un richiamo all'effetto visivo che l'opera suggerisce con la figura dei volti antropomorfi che tentano di emergere al di là della tela; ma è anche una metafora della condizione dell'uomo moderno, che è intrappolato all'interno di convenzioni sociali, culturali ed economiche.

L'impossibilità di conoscere chi si cela al di là della maschera pone un interrogativo indiretto allo spettatore che si trova davanti ad essa, ovvero: in che modo noi conosciamo l'altro; qual è la nostra capacità di comprensione di fronte alla maschera?

La maschera come simbolo di immutabilità, ma anche di metamorfosi.

L'effetto visivo ottenuto grazie ad un processo dinamico come quello della "colata" rende la visione dinamica e non statica, con il movimento suggerito dalle linee ed il colore che si fondono insieme nella materia.

La luce, installata all'interno di alcune delle maschere tramite un sistema di led in remoto, emerge con forza dalle fenditure degli occhi della figura, portando così l'esperienza dell'opera ad un livello di "realtà aumentata", caricando l'osservatore con una forza di attrazione misteriosa.

Uccelli in gabbia_Phantom. Details Mixed media on canvas, led lights, tinfoil, 40x50 cm 2020

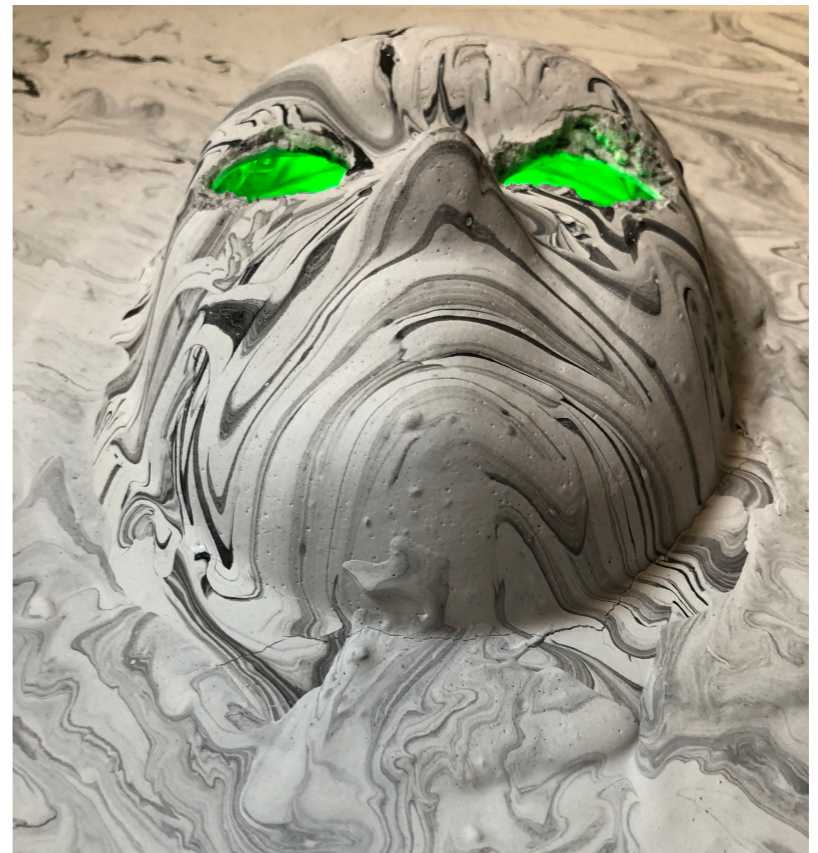
1.



1a.



1b.



.2a



2.



2b.



3.

3a.



.3b



.4

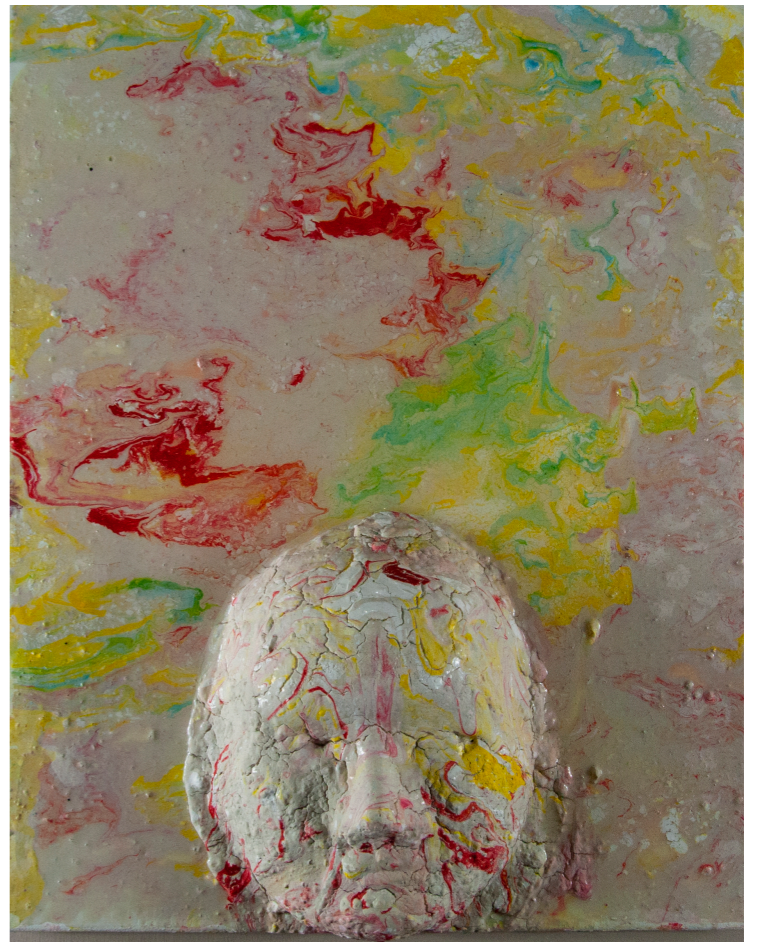


.3c





5.



6.

7.



8.





9.

Indice Opere

Uccelli in gabbia

In copertina: *Uccelli in gabbia_Phantom*. Details Mixed media on canvas, led lights,tinfoil, 40x50 cm 2020

1; 1a; 1b. *Uccelli in gabbia_Phantom*. Details, Mixed media on canvas, led lights,tinfoil, 40x50 cm 2020

2; 2a; 2b; *Uccelli in gabbia_Narciso*. Details, Mixed media on canvas, led lights, oval mirror canvas, 50x70 cm 2021

3; 3a; 3b Trittico *Metamorfosi dell'identità* . details, Acrylic, Mixed media, resin, plaster on canvas 70x50 cm, 2021

4. *Kandisky*. Mixed media on canvas, led lights, 40x50 cm 2020

5. *Untitled*. Mixed media, resin, plaster on canvas 70x50 cm, 2021

6. *Melting identities*. Mixed media, resin, plaster on canvas 50x60 cm, 2021

7. *Identità*. Mixed media, resin, plaster on canvas 80x60 cm, 2021

8. *Memories from the apocalypse*. Mixed media, resin, bioneon, plaster on canvas 70x50 cm, 2020



1.

Snowden, mixed media, oil and aluminum board panel, 130x80 cm .ca ,2020

.2



2a.



.3



.4

.5



.5



.6

Indice Opere

Signals

In copertina (1.): *Snowden*, mixed media, oil and aluminum board panel, 110x80 cm .ca, 2020

2; 2a. *Signals: la fin du monde* , oil and industrial plexiglass su tela , 2021, 130x80 cm .ca,

3. *The Fall*, mixed media, oil and aluminum board panel, 112x80 cm .ca, 2020

4. *This is not a toy*, oil on assembled foam panels, applied on canvas 50x70cm, 2021

5. *In case of emergency*, mixed media, firecrash box, firecrash glass, acrylic and spray on panels, 2021

6. *ITALIA*, Mixed media, acrylic, spray paint and carbonized pizza on canvas, 60x80cm, 2022